

Rapport d'activité 2012

TOURS



CHU de Tours – Hôpital Bretonneau - 2 boulevard Tonnellé
37044 TOURS cedex 9

CHU de Rennes – Hôpital Pontchaillou - 2 rue Henri Le Guillou
35033 RENNES cedex 9

SOMMAIRE

1 -	<i>Identification du CRIOGO Tours</i>	3
1.1	Coordination médicale	3
1.2	Praticien en binôme	3
1.3	Siège du CRIOGO Tours	3
1.4	Coordonnées spécifiques et dédiées au CRIOGO Tours	3
1.5	Avenant au CPOM	3
1.6	Éléments financiers en 2012	4
2 -	<i>Mission de coordination des acteurs et d'information des professionnels et des patients</i>	4
2.1	Moyens humains affectés à la coordination	4
2.2	Demandes d'information via le numéro d'appel dédié	5
2.3	Indicateurs pour l'utilisation du numéro d'appel unique dédié	5
2.4	Actions mises en place par le CIOA pour la coordination	5
3 -	<i>La mission de prise en charge des cas complexes (recours)</i>	6
3.1	Rappel	6
3.2	La pluridisciplinarité de la prise en charge de recours au CIOA	6
3.3	La filière de prise en charge des IOA complexes en 2011	7
3.3.1	La filière d'amont (centres médico-chirurgicaux qui envoient les malades)	7
3.3.2	La filière d'aval	7
3.4	Indicateurs pour l'activité de recours en 2011	7
4 -	<i>Mission d'expertise et d'évaluation du CRIOGO Tours au service des acteurs interrégionaux</i>	8
4.1	La protocolisation des prises en charge	8
4.2	Organisation des RCP et formalisation des seconds avis	8
4.2.1	Organisation et gestion des RCP	8
4.2.2	Participants pour les RCP	8
4.2.3	Indicateurs pour les RCP	9
4.3	L'activité de veille épidémiologique	9
4.4	Actions de communication scientifique et médicale au titre de l'expertise	9
4.5	La formation	10
4.6	La qualité	10
5 -	<i>Les missions d'enseignement et de recherche</i>	10
5.1	L'enseignement universitaire et post-universitaire réalisé par le CIOA en 2011	10
5.2	L'activité de recherche du CIOA en 2011	11
6 -	<i>Difficultés rencontrées par le CIOA en 2012 dans la réalisation de ses missions</i>	11
7 -	<i>Objectifs généraux et particuliers du CIOA à partir de 2013.</i>	11

1 - Identification du CRIOGO Tours

1.1 Coordination médicale

Le CRIOGO Tours est placé sous la responsabilité de Monsieur le Professeur Louis BERNARD, infectiologue au CHRU de Tours.

Pr. Louis BERNARD : chef de service de Médecine Interne et Maladies Infectieuses – Hôpital Bretonneau – 2 boulevard Tonnellé – 37044 Tours cedex 09.

Tél. : 02 47 47 97 74 – Fax : 02 47 47 37 31 – Email : louis.bernard@univ-tours.fr

1.2 Praticien en binôme

Pr. Philippe ROSSET : chef de service de chirurgie orthopédique et traumatologique – Hôpital Trousseau – Avenue de la république – 37170 Chambray-Lès-Tours.

Tél. : 02 47 47 53 00 – Email : rosset@med.univ-tours.fr

1.3 Siège du CRIOGO Tours

CHRU de Tours - Hôpital Bretonneau – 2 boulevard Tonnellé – 37044 Tours cedex 09

N° FINESS (établissement) : 37 0000481

1.4 Coordonnées spécifiques et dédiées au CRIOGO Tours

Téléphone secrétariat : 02 34 37 89 94

Téléphone dédié aux demandes d'avis : 02 47 47 98 96

Téléphone pour prise de rendez-vous multidisciplinaire : 02 47 47 59 15

Mail : criogo@chu-tours.fr

1.5 Avenant au CPOM

Déjà fourni en 2010

1.6 Eléments financiers en 2012

	Chapitres	Montants
Produits versés par l'assurance maladie en 2012	Titre 1	
Produits de la tarification des séjours	73111	2044066(*) euros

* Infections simples : 1 042 811 € Infections complexes : 1 001 255 €

Produits des prestations faisant l'objet d'une tarification spécifique (actes et consultations externes)	73111	/
--	-------	---

Dotation issue de la MIG de coordination IOA	73118	149 590 €
--	-------	-----------

Charges de personnel en 2012		Titre 1	
Personnel médical	Volume en ETP au 31/12/12	(642, 6452, 6472 ...)	
Pr. Louis BERNARD	0.2	642	11 188 €
			€

Personnel non médical	Volume en ETP au 31/12/12	(641, 6451, 6471 ...)	
Mme Karine FEVRE	1	641	44 311 €
Mme Valérie CHAIGNE-BERTHOLET	0.5	641	14 416 €
Mme Lina HAPPI	1	658	50540 €
			€
			€

Total 120 455 €

2 - Mission de coordination des acteurs et d'information des professionnels et des patients

2.1 Moyens humains affectés à la coordination

Fonction	ETP cumulé consacré au CIOA	
	2012	Rappel 2011
Secrétariat	0,5 ETP	0,5 ETP
TEC/ARC	2 ETP	2 ETP
Coordination	0,2 ETP	0,2 ETP

2.2 Demandes d'information via le numéro d'appel dédié

Réponses aux demandes :

Des usagers : le Pr. Louis Bernard (PU-PH) ou le Dr Guillaume Gras (PH)

Des médecins traitants : le Pr. Louis Bernard ou le Dr Guillaume Gras

Des services d'autres établissements : le Pr. Louis Bernard ou le Dr Guillaume Gras

2.3 Indicateurs pour l'utilisation du numéro d'appel unique dédié

Il n'y a pas d'indicateurs pour le numéro d'appel dédié.

2.4 Actions mises en place par le CIOA pour la coordination

	Nombre 2012	Rappel 2011
Actions de coordination entre les CIOA (hors réunion annuelle DGOS)	Réunions pour le SI national	Réunions pour le SI national
Actions de coordination du CIOA avec son interrégion (dont ses centres correspondants)	2	2
Actions d'information vers les usagers	0	1
Actions d'information vers les professionnels de santé	1	1

Les Conseils

Une réunion réunissant les membres des deux conseils a eu lieu en matinée de la journée scientifique du 12 octobre 2012 à Nantes.

Un conseil de Gestion s'est tenu sous forme de visio conférence le 19 décembre 2012

[Le conseil commun du 12 octobre 2012](#) a permis de présenter les bilans financiers des deux centres, de discuter des recrutements de personnel en cours et de faire un point sur les projets scientifiques initiés en 2011.

[Le conseil de gestion du 19 décembre 2012](#) a permis de valider les bilans financiers 2012 et de discuter du prévisionnel 2013.

La journée scientifique

La 3^e journée scientifique du CRIOGO a eu lieu le 12 octobre 2012 à Nantes. Le but de cette réunion était d'informer les professionnels de santé prenant en charge les IOA sur des stratégies de traitement ou de prise en charge des IOA en chirurgie, infectiologie, hygiène, bactériologie, imagerie ...

3 - La mission de prise en charge des cas complexes (recours)

3.1 Rappel

Les critères de complexité ont été définis dans l'instruction DGOS/PF2/2010/466 du 27 décembre 2010 relative au dispositif de prise en charge des infections ostéo-articulaires complexes.

Pour être pris en compte et enregistrés dans le PMSI, les séjours pour IOA complexe sont obligatoirement codés comme suit : ils correspondent à la production d'un GHM majoré réservé aux CIOA et aux centres correspondants, de racine 08C56 (soit GHS majorés 2922, 2923, 2924 ou 2925 respectivement pour les GHM 08C561, 08C562, 08C563 ou 08C564) comportant au moins un passage en unité médicale 30 (UM30). Depuis mars 2011, le code diagnostique Z76800 devra être inscrit dans le RSS du patient hospitalisé pour la prise en charge de son IOA dès lors que cette dernière aura fait l'objet d'une réunion de concertation pluridisciplinaire (RCP) et que le caractère complexe de l'IOA aura validé dans un centre de référence.

Nota : la totalité des actes médicaux et chirurgicaux qui correspondent aux situations complexes validées (après RCP + visa du centre de référence) sont à identifier avec le code Z76800 afin d'être comptabilisés dans l'activité du centre IOA de référence ou correspondant.

3.2 La pluridisciplinarité de la prise en charge de recours au CIOA

Spécialité	Professionnels dédiés	ETP cumulé
Equipe chirurgicale avec au moins un chirurgien senior	4	75 %
Equipe d'anesthésie-réanimation entraînée à la prise en charge de la douleur	3	10 %
Equipe de microbiologistes spécialisés	2	20 %
Equipe médicale en maladies infectieuses avec un infectiologue	3	25 %
Equipe de rhumatologie	2	15 %
Equipe de rééducation fonctionnelle	1	10 %
Psychiatre, psychologue	1	A la demande
Service social favorisant la prise en charge d'aval	1	A la demande

3.3 La filière de prise en charge des IOA complexes en 2011

3.3.1 La filière d'amont (centres médico-chirurgicaux qui envoient les malades)

Cf. en annexe A.1, la liste des centres médico-chirurgicaux de la filière d'amont.

La mise en place de convention avec les structures d'amont est en cours.

3.3.2 La filière d'aval

Le CRIOGO Tours travaille régulièrement avec les structures d'aval suivantes (pas de convention) :

Le Clos Saint Victor – 3 rue de Chantepie – 37300 Joué-lès-Tours

Bel Air – CRF – 37390 La Membrolle sur Choisille

3.4 Indicateurs pour l'activité de recours en 2011

	Chiffres 2012	Rappel 2011
Nombre total de séjours chirurgicaux (IOA complexes + simples cumulées) (racine 08C56)	177	310
Nombre de séjours chirurgicaux pour IOA complexes seulement (racine 08C56 + passage en UM30 + diagnostic associé Z76.800)	103	64*
Nombre de patients hospitalisés (racine 08C56)	158**	258

*Séjour valorisé par le PMSI (à partir du 1^{er} mars 2011)

** dont 18 enfants de moins de 16 ans

Répartition par département des patients hospitalisés provenant de l'interrégion du CRIOGO	Chiffres 2012	Rappel 2011
Indre et Loire	62,6 %	69,3 %
Cher	5 %	4,6 %
Loir et Cher	12 %	15,5 %
Loiret	4,4 %	0,4 %
Eure et Loir	2,5 %	2,1 %
Indre	5,7 %	8,0 %
Charente-Maritime	/	0,8 %
Deux-Sèvres	1,2 %	0,8 %
Vienne	0,6 %	3,1 %

Répartition par département des patients hospitalisés provenant de l'interrégion du CRIOGO	Chiffres 2012	Rappel 2011
Maine et Loire	0,63 %	/
Sarthe	2,5 %	2,7 %

Répartition des patients provenant d'autres interrégions	Chiffres 2012	Rappel 2011
Nièvre	0,63 %	1,2 %
Orne	0,63 %	/
Essonne	0,63 %	/
Val de Marne	0,63 %	0,4 %

4 - Mission d'expertise et d'évaluation du CRIOGO Tours au service des acteurs interrégionaux

4.1 La protocolisation des prises en charge

	2012	Rappel 2011
Nouveaux protocoles	1	2

4.2 Organisation des RCP et formalisation des seconds avis

4.2.1 Organisation et gestion des RCP

Existe-t-il un secrétariat dédié ? : Oui

Périodicité moyenne des RCP : hebdomadaire : tous les jeudis après-midi

Date d'organisation de la formation sur le SI CIOA : 27 mars 2013

Date de la première RCP réalisée avec utilisation du SI CIOA : 16 avril 2013

4.2.2 Participants pour les RCP

Cf. annexe A.2

4.2.3 Indicateurs pour les RCP

	Chiffres 2012	Rappel 2011
Nombre de RCP tenues	46	41
Nombre total de cas examinés	412	402
Parmi le nombre total de cas, pourcentage de cas provenant d'un des centres correspondants de l'interrégion	0,73 %	0,36 %
Parmi le nombre total de cas, pourcentage de cas provenant d'un établissement extérieur non correspondant	54,85 %	32 % *
Parmi le nombre total de cas, pourcentage de cas validés comme complexes	47 %	24 % (soit 67 patients CHU) et 15 % (soit 41 patients extérieurs)

* Si l'on considère qu'un patient est vu plusieurs fois

En 2012 : Les dossiers présentés en RCP provenaient pour 55,6 % d'entre eux de l'extérieur (y compris centre correspondant) du CHU de Tours (soit 151 patients sur 288 ou 229 fiches RCP sur 412 fiches). Parmi ces 151 patients, 47 % provenaient d'un autre hôpital et 42 % de clinique (11 % de provenance non connue)

4.3 L'activité de veille épidémiologique

- Existe-t-il une procédure de signalement spécifique établie en lien avec le responsable signalement de l'établissement qui héberge le centre de référence ? OUI

Nombre de signalements réalisés au titre du CIOA

	En 2012	Rappel 2011
Au CCLIN	1	0
A l'ARS du Centre	1	0

4.4 Actions de communication scientifique et médicale au titre de l'expertise

	2012	Rappel 2011
Manifestations scientifiques et médicales organisées par le CRIOGO Tours	1	1
Estimation du nombre total de participants aux manifestations	≅ 100	≅100

La 3^{ème} journée scientifique du CRIOGO a eu lieu le 12 octobre 2012 à L'institut de Recherche Thérapeutique de Nantes (cf. programme en annexe A.3).



Des recommandations de prise en charge, des stratégies de traitements ont été présentées.

Une présentation des premiers résultats de l'étude Microbios et des avancées de l'étude DATIPO ont complété le programme de cette journée, qui a réuni plus d'une centaine de personnes.

Il est à noter que les **JNI 2012** ont été organisées à Tours du 13 au 15 juin.

4.5 La formation

	Nombre 2012	Rappel 2011
Actions de formation	1	1
Nombre de personnes formées	≅ 100	≅ 100

La journée scientifique du 12 octobre s'inscrit dans une démarche de formation des professionnels de santé (personnel médical et paramédical) prenant en charge les infections ostéo-articulaires.

4.6 La qualité

La mesure de satisfaction des patients n'a pas été mise en place. D'une manière générale, la démarche qualité du CRIOGO Tours s'inscrit dans les procédures de qualité mises en place au sein du CHRU de Tours.

5 - Les missions d'enseignement et de recherche

5.1 L'enseignement universitaire et post-universitaire réalisé par le CIOA en 2011

	2012	Rappel 2011
Heures d'enseignements universitaires et post-universitaires (y compris instituts de formation paramédicaux) auxquels contribuent les personnels du CIOA	20 heures	20 heures
Dont heures d'enseignements coordonnées par un personnel du CIOA	20 heures	20 heures
Nombre d'étudiants accueillis (DCEM2, 3, 4 ; DCEO2, 3, 4 et 5 ^e année de pharmacie)	56	56

5.2 L'activité de recherche du CIOA en 2011

	2012	Rappel 2011
Nombre de nouveaux projets financés au titre des programmes PHRC, PSTIC, PRT, PREPS et PHRIP ou auprès d'autres organismes (ANR, PCRDT, ...)	1	5
Nombre d'essais cliniques en cours, auxquels participent les personnels de la structure et qui sont référencés dans SIGREC ou sur le site « clinicaltrials.gov »	3	5

Cf. annexe A.4, programmes de recherche clinique 2012.

Cf. annexe A.5, publications 2012 dans des revues à comité de lecture et les interventions (écrites, orales) du personnel du CIOA à des congrès et colloques.

6 - Difficultés rencontrées par le CIOA en 2012 dans la réalisation de ses missions

Difficulté de trouver une place en soins de suite pour les patients en raison du coût élevé de leur traitement antibiotique journalier pour les centres qui les accueillent.

7 - Objectifs généraux et particuliers du CIOA à partir de 2013.

Augmentation de l'activité clinique et de recherche. Poursuite de la rédaction de protocoles.

Mise en place de convention de partenariat avec les structures d'amont .

Organisation de la 4^e journée scientifique du CRIOGO. Elle est prévue le 18 octobre 2013 à Brest.

Participation à l'organisation du GERICCO 2013 à Tours

Mise en place du nouveau SI CIOA et réalisation des RCP avec le nouveau système.

Création d'un site Internet en collaboration avec le centre de référence de Rennes pour une mise en ligne courant 2013

Recrutement d'un ARC sur le CHU de Poitiers.

Mise en place du DIU interrégional IOA à Tours.

ANNEXES

- A.1** Liste des centres médico-chirurgicaux de la filière d'amont
- A.2** Liste des participants aux RCP
- A.3** Programme de la 3^{ème} journée scientifique du CRIOGO
- A.4** Programmes de recherche clinique 2012
- A.5** Publications et présentations (orales ou écrites) 2012
- A.6** Rapport d'activité 2012 du centre correspondant de Nantes
- A.7** Rapport d'activité 2012 du centre correspondant de Poitiers

ANNEXE A1

LISTE DES CENTRES MEDICAUX-CHIRURGICAUX DE LA FILIERE D'AMONT

Liste des centres médicaux-chirurgicaux de la filière d'amont

Centres hospitaliers

Nom	Adresse	FINESS	Téléphone / mail
BLOIS	Mail Pierre Charlot 41016 Blois	410000020	02 54 55 66 33
CHARTRES	4 rue Claude Bernard 28630 Le Coudray	280504267	02 37 30 30 30
CHATEAUROUX	216 avenue de Verdun 36019 Châteauroux	360000137	02 54 29 60 00
CHATEAUDUN	Route de Jallans 28200 Chateaudun	280000662	02 37 44 40 40
CHINON	BP 248 37500 CHINON	370000531	02 47 93 75 15
LOCHES	Rue du Dr Martinais 37600 Loches	370000614	02 47 91 33 33
VIERZON	33 rue Léo Mérigot 18100 Vierzon	180000051	02 48 52 33 33
BOURGES	145 avenue Mitterrand 18000 Bourges	180000010	02 48 48 48 48
ORLEANS	Hôpital La Source 45100 ORLEANS	450002613	02 38 51 44 44
CHATELLERAULT	Rue du Dr Montagnier 86100 Châtellerault	860000025	05 49 02 90 90
LE MANS	194 avenue Rubillard 72037 Le Mans	720000033	02 43 43 43 43
ROMORANTIN	96 rue des capucins 41200 Romorantin	410000046	02 54 88 33 00
AMBOISE	Rue des Ursulines 37400 Amboise	370000879	02 47 23 33 33

CLINIQUES

Nom	Adresse	FINESS	Téléphone / mail
Polyclinique BLOIS	1 rue Robert Debré 41260 La Chaussée St Victor	410000319	02 54 90 91 92
Pôle Santé Léonard de Vinci TOURS	1 avenue Minkowski 37175 Chambray-lès-Tours	370007528	02 47 222 111
Clinique de l'Alliance TOURS	1 boulevard Nobel 37542 St Cyr sur Loire	370000192	02 47 88 37 37

Centres de Référence des Infections Ostéo-articulaires du Grand Ouest

Nom	Adresse	FINESS	Téléphone / mail
Centre de rééducation Pasori COSNES S/ LOIRE	9 ter rue Franc Nohain 58200 Cosnes sur Loire	580972008	03 86 28 43 89
Clinique St Cœur VENDOME	10 bis rue de Balzac 41110 Vendôme	410004998	0826 399 932
Clinique du Pré LE MANS	13 avenue Laennec	720000199	02 43 77 57 75
Notre Dame de Bon Secours CHARTRES	9 bis rue de la croix Jumelin 28000 Chartres	280000068	02 37 20 15 15
Clinique Jeanne d'Arc CHINON	Route de Tours 37500 St Benoit La Forêt	370000028	02 47 93 70 00
Polyclinique Jeanne-d'Arc GIEN	35 rue de la Marne 45500 Gien	4500000534	02 38 37 64 00
Clinique de la Marche GUERET	57 avenue du Berry 23000 GUERET	230780157	05 55 51 88 00
Clinique Val de Loire NEVERS	49 boulevard J. Tresaguet 58000 Nevers	580000024	03 86 93 53 53

ANNEXE A2

LISTE DES PARTICIPANTS AUX RCP

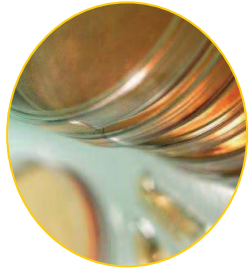
Liste des participants aux RCP

Spécialité	Qualité	Etablissement de rattachement
Chirurgie orthopédique et traumatologique	PUPH et PH	CHRU de TOURS
Anesthésie-réanimation	PH	CHRU de TOURS
Infectiologie	PUPH et PH	CHRU de TOURS
Chirurgie plastique	PH	CHRU de TOURS
Radiologie adultes	PH	CHRU de TOURS
Rhumatologie	PUPH et PH	CHRU de TOURS
Bactériologie	PH	CHRU de TOURS

ANNEXE A3

PROGRAMME DE LA 3^e JOURNEE SCIENTIFIQUE DU CRIOGO





Informations pratiques

Contacts

TOURS

CRIOGO — Secrétariat

Hôpital Bretonneau - 2 boulevard Tonnelé - 37044 Tours cedex 09

Tél. : 02 34 37 89 94 - Fax : 02 47 47 37 31

Email : criogo@chu-tours.fr

RENNES

CRIOGO — Secrétariat

CHU Rennes — site Pontchaillou - 2 rue Henri le Guilloux

35033 Rennes cedex 9

Tél. : 02 99 28 92 66

Email : informations.criogo@chu-rennes.fr

CENTRES DE RÉFÉRENCE
POUR LES INFECTIONS OSTÉO-ARTICULAIRES COMPLEXES
DU GRAND OUEST



Lieu de la rencontre

Institut de Recherche Thérapeutique de l'Université de Nantes
(IRT-UN)

8 quai Moncoussu

BP 70721

44007 NANTES Cedex 1

Coord. GPS (DMS) N = 47.12.33.237 / O = 1.33.14.384

Tél. accueil Université : 02 40 99 83 83



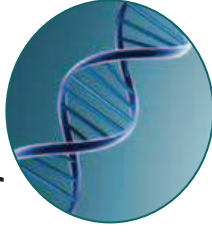
UNIVERSITÉ DE NANTES

Organisateurs et partenaires

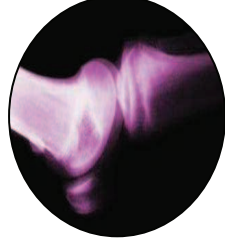


Vendredi 12 octobre 2012

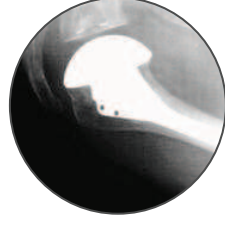
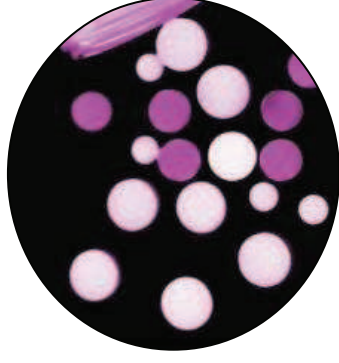
Institut de la Recherche Thérapeutique
Université de Nantes



Le CRIOGO organise sa



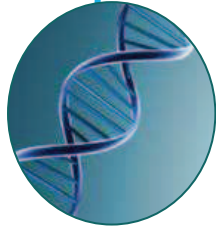
Journée Scientifique



CENTRES DE RÉFÉRENCE
POUR LES INFECTIONS OSTÉO-ARTICULAIRES COMPLEXES
DU GRAND OUEST



CRIOGO



PROGRAMME DE LA 3^{ème} JOURNEE SCIENTIFIQUE

10 h 30 Accueil

- **L'imagerie** - Dr Axelle Bertrand-Vasseur et Dr Alexandre Brunet, CHU de Nantes

11 h 00 Ouverture

Ponction radio guidée : indication, voie, prélèvement(s)

Mr Thomas Roux, Directeur-Adjoint, CHU de Nantes

Pr. Gilles Potel, Président de la CME du CHU de Nantes

- **L'hygiène** - Pr. Didier Lepelletier, CHU de Nantes

Stratégie de dépistage et de décontamination de *S. aureus* en chirurgie orthopédique : revue de littérature

11 h 25

Mme Marie-Sophie Desaulle,
Directrice Générale de l'ARS des Pays de la Loire

15 h 30 Pause

11 h 45

Bilan CRIOGO
Pr. Louis Bernard et Dr Cédric Arvieux, responsables
des centres de Tours et Rennes.

16 h 00 Les groupes de travail

12 h 05

Point sur :

- **Chirurgie**
 - Chirurgie palliative dans les infections sur prothèses
Dr Sophie Touchais, CHU de Nantes
 - Préparation de la table ronde SOO 2015 sur les PTH Infectées - Pr. Philippe Rosset, CHU de Tours

- **La chirurgie** - Pr Hervé Thomazeau CHU de Rennes

Les IOA d'épaule: synthèse et prothèse

- **Base de données** - Dr Nathalie Asseray, CHU de Nantes

La base de données CRIOGO, un an après

13 h 00 Déjeuner

14 h 00

Point sur :

- **Etude Microbios** - Dr Pascale Bemmerl, CHU de Nantes

- **Etude DATIPO** - Pr. Louis Bernard, CHU de Tours

- **L'infectiologie** - Dr Matthieu Revest, CHU de Rennes

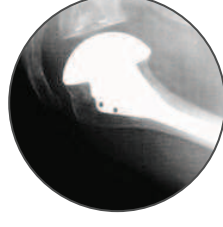
Le traitement des infections à staphylocoques métriR

17 h 00 Discussions

- **La bactériologie** - Dr Anne-Sophie Domelier, CHU de Tours
Les IOA à streptocoques

17 h 30 Conclusion de la journée

Pr. Louis Bernard et Dr Cédric Arvieux



ANNEXE A4

PROGRAMMES DE RECHERCHE CLINIQUE 2012



Programmes de recherche clinique 2012

Nom	Thème	Dates
DATIPO	Étude multicentrique, de non infériorité, randomisée, ouverte, évaluant l'efficacité de deux Durées d'Antibiothérapie (6 semaines versus 12 semaines) dans le Traitement des Infections sur Prothèses Ostéo-articulaires, avec changement prothétique (en 1 temps ou 2 temps long) ou non (lavage articulaire)	<u>Début des inclusions</u> : novembre 2011
MICROBIOS	Évaluation de l'apport des techniques de biologie moléculaire dans le diagnostic des Infections sur Prothèses Ostéo-articulaires notamment chroniques et/ou à germes à croissance lente ou difficile	<u>Début</u> : décembre 2010
LIZ BONE	Prospective, randomized, open label, European, multicenter study of Linezolid-Rifampin combination versus standard of care in the treatment of Gram-positive hip prosthetic joint infection	<u>Début</u> : Octobre 2012

ANNEXE A5

Publications et présentations 2012



Travaux scientifiques avec communication dans des congrès nationaux et internationaux

Résultats du PHRC sur la Durée de Traitement des Spondylodiscites (DST) L. Bernard. JNI 2012

Présentation clinique et délai diagnostique de 88 cas de spondylodiscites (SDI) à pyogène, impact de la prise d'anti-inflammatoires non stéroïdiens (AINS) Maxime Jean, A. Dinh, A. Descatha, G. Gras, D. Mulleman, L. Bernard. JNI 2012

Stratégie diagnostique emicrobiologique des spondylodiscites infectieuses non bactériémiques R. Buzelé, G. Gras, F. Debiais, A. Dinh, C. Marcelli, M. Dupon, L. Bernard. JNI 2012

Étude des facteurs prédictifs du résultat d'une IRM réalisée devant une suspicion de spondylodiscite infectieuse S. de Desoutter, S. Sunder, G. Gras, P. Bertrand, J.-P. Cottier, L. Bernard. JNI 2012

Spondylodiscites infectieuses : une IRM (Imagerie Résonance Magnétique nucléaire) initiale normale n'élimine pas le diagnostic A. Dinh, É. Denes, O. Grossi, G. Gras, D. Mulleman, J.-P. Cottier, L. Bernard. JNI 2012

Épidémiologie des infections ostéo-articulaires de l'enfant en France : analyses des données médico-administratives L. Grammatico-Guillon, Z. Maakaroun-Vermesse, S. Baron, S. Gettner, C. Bonnard, E. Rusch, L. Bernard. JNI 2012

Charges virales VIH basses : étude descriptive d'une cohorte de 628 patients . Intérêts

Which Duration of Decubitus in Vertebral Osteomyelitis? G. Gras, D. Mulleman, H. Harrabi, K. Fevre, M. Dupon, B. Marchou, C. Marcelli, L. Bernard. ICAAC 2012

Vertebral Osteomyelitis Without Bacteremia: How to Obtain Microbiological Diagnosis? R. Buzele, G. Gras, J. J. Parienti, F. Debiais, A. Dinh, C. Marcelli, M. Dupon, F. Roblot, L. Bernard. ICAAC 2012

Présentations

Congrès ICAAC (Interscience Conference on Antimicrobial Agents and Chemotherapy), Chicago, 17-21 septembre 2011.

2 communications et 5 posters acceptés

French Retrospective Study of 28,453 Adult Patients with Bone and Joint Infections in 2008

Parainfluenza Outbreak in Nursing Home: Importance of Virological Diagnosis to Stop Disease Transmission

Epidemic of *Escherichia coli* ESBL in Neonatal Unit: Prolonged and Intra-Family Colonization

Air biocontamination is related to Multi Drug Resistant bacteria clinical colonization

Epidemiology of Pediatric Bone and Joint Infections in France: Analysis of 2008 National Hospital Discharge Data

Microbiological Diagnosis of Vertebral Osteomyelitis without Bacteraemia
Clinical impact and economic outcomes of bone and joint infections in France

Congrès SF2H (Société Française d'Hygiène Hospitalière), Lyon, 8-10 juin 2011
2 posters acceptés

Congrès JNI (Journées Nationales d'Infectiologie), Toulouse, 8-10 juin 2011
3 communications et 4 posters acceptés

Congrès EFORT, Copenhagen, 1-4 juin 2011 et Congrès ContaminExpert, ASPEC, Paris, 15-17 mars 2011

ANNEXE A6

Rapport d'activité 2012 du centre correspondant de NANTES





Rapport d'activité 2012

Recueil des données du centre de **Nantes**

CHU de Tours – Hôpital Bretonneau - 2 boulevard Tonnellé
37044 TOURS cedex 9

CHU de Rennes – Hôpital Pontchaillou - 2 rue Henri Le Guillou
35033 RENNES cedex 9

1 - Identification du centre correspondant

1.1 Responsable du centre correspondant

Nom	DR TOUCHAIS Sophie
Etablissement de rattachement	CHU Nantes – Hôtel Dieu
Spécialité	Orthopédie
Coordonnées complètes	Place Alexis Ricordeau RCH
Adresse	44093 Nantes
Téléphone	02 40 08 48 47
Email	Sophie.touchais@chu-nantes.fr

1.2 Coordonnées des praticiens

Chirurgien			
Nom	TOUCHAIS	Prénom	Sophie
Etablissement de rattachement	CHU Nantes Hôtel-Dieu		
Spécialité	Orthopédie		
Coordonnées complètes	Place Alexis Ricordeau		
Adresse	44093 Nantes		
Téléphone	02 40 08 48 47		
Email	Sophie.touchais@chu-nantes.fr		
Infectiologue			
Nom	ASSERAY	Prénom	Nathalie
Etablissement de rattachement	CHU Nantes Hôtel-Dieu		
Spécialité	Maladies infectieuses et tropicales		
Coordonnées complètes	Place Alexis Ricordeau		
Adresse	44093 Nantes		
Téléphone	02 40 08 33 47		
Email	Nathalie.asseray@chu-nantes.fr		
Microbiologiste			
Nom	BEMER	Prénom	Pascale
Etablissement de rattachement	CHU Nantes Hôtel-Dieu		
Spécialité	Bactériologie		
Coordonnées complètes	Place Alexis Ricordeau		
Adresse	44093 Nantes		
Téléphone	02 40 08 39 85		
Email	Pascale.bemer@chu-nantes.fr		

1.3 Siège du centre correspondant

Nom	CHU de Nantes		
Adresse	Place Alexis Ricordeau		
Téléphone du service	02 40 08 3773	Email du service	
N° FINESS	44 0000289		

1.4 Avenant au CPOM ARS/établissement correspondant et charte de fonctionnement

Fournir en annexe à ce document l'avenant au CPOM ARS/établissement correspondant et la charte de fonctionnement de centre correspondant liés à la reconnaissance du centre correspondant (*)

2 - Organisation du centre correspondant

Dénombrer les professionnels de l'établissement effectivement engagés dans la prise en charge des IOA complexes effectuées au sein du centre correspondant.

En effet, tous les chirurgiens orthopédistes de l'établissement ne sont pas forcément engagés dans la prise en charge des IOA complexes. Par exemple, si le centre correspondant mobilise spécifiquement 2 chirurgiens parmi les 5 de son établissement de rattachement pour les IOA complexes, l'un à 30 % ETP, l'autre à 15 % ETP cela fait un total de 2 professionnels et 0,45 ETP dédié aux IOA complexes dans l'organisation du centre correspondant.

Utiliser la mention « à la demande » lorsqu'il n'y a aucun personnel de la spécialité affecté au centre correspondant mais qu'un personnel tiers peut intervenir ponctuellement au sein du centre et à sa demande auprès des patients complexes.

Spécialités	Nombre total de professionnels de la spécialité rattachés spécifiquement au centre	ETP cumulé des professionnels de la spécialité rattachés spécifiquement au centre
Equipe chirurgicale avec au moins un chirurgien senior	4	80%
Equipe d'anesthésie-réanimation entraînée à la prise en charge de la douleur	2	30%
Equipe de microbiologistes spécialisés	3	

*Ce document est en annexe de l'instruction n° DGOS/PF2/2010/466 du 27 décembre 2010 relative au dispositif de prise en charge des infections ostéo-articulaires complexes

Spécialités	Nombre total de professionnels de la spécialité rattachés spécifiquement au centre	ETP cumulé des professionnels de la spécialité rattachés spécifiquement au centre
Equipe médicale en maladies infectieuses avec un infectiologue senior	4	40%
Equipe de rhumatologie	2	20%
Equipe de rééducation fonctionnelle		
Psychiatre, psychologue	0	Psy de liaison
Service social facilitant la prise en charge d'aval	0	Service social du CHU

2.1 Organisation des RCP

Existe-t-il un secrétariat dédié aux RCP ? :

Oui Non

Périodicité moyenne des RCP : 1 FOIS PAR SEMAINE

Date d'organisation de la formation sur le SI CIOA 27 /03 2013

Date de la première RCP réalisée avec le SI CIOA (en 2012 ou 2013) : non encore réalisé du fait de la date de la formation

2.2 Indicateurs pour les RCP :

Certains des éléments ci-dessous proviendront pour 2013 du SI CIOA en cours de déploiement.

Nombre de RCP tenues en 2012	51
Nombre total des cas (toute provenance) examinés en RCP en 2012 (si un dossier patient revient 2 fois en RCP, il s'agit alors de 2 cas)	697
Pourcentage de cas d'IOA validés comme complexes par le centre de référence en 2012	60

3 - Activité du centre correspondant

Le PMSI restituera pour 2012 le nombre de séjours chirurgicaux en 08C56X. en 2013, l'**ensemble** des actes identifiés avec le code diagnostic associé Z76800 (même non chirurgicaux) pourront être restitués avec le PMSI et le Si des CIOA fournira dès son utilisation des statistiques supplémentaires d'activité. Les chiffres donnés sont ceux du PMSI

	Chiffres 2012	Rappel 2011
Nombre total de séjours chirurgicaux (IOA complexes + simples cumulées) (racine 08C56)	130	123
Nombre de séjours chirurgicaux pour les IOA complexes seulement (racine 08C56+passage en UM30 + diagnostic associé Z76.800)	48	18
Nombre de patients hospitalisés (racine 08C56)	122	113
A l'intérieur de l'interrégion du CIOA, répartition de la provenance des patients entre départements (en %)	44 : 71,5 % 49 : 4,6 % 53 : 1,5% 72 : / 85 : 8,5 %	44 : 72.8% 49 : 5.8% 53 : 1.0% 72 : / 85 : 20.4%
Proportion de patients reçus provenant d'autres interrégions (en %)	13,8 %	8.8%

*Nota : à partir de 2013, la **totalité** des actes médicaux et chirurgicaux qui correspondent aux situations complexes validées (après RCP + visa du centre de référence) devront être identifiés avec le code diagnostic A76800 afin d'être comptabilisés dans l'activité du centre IOA de référence ou correspondant.*

ANNEXE A7

Rapport d'activité 2012 du centre correspondant de POITIERS





Rapport d'activité 2012

Recueil des données du centre de
POITIERS

CHU de Tours – Hôpital Bretonneau - 2 boulevard Tonnellé
37044 TOURS cedex 9

CHU de Rennes – Hôpital Pontchaillou - 2 rue Henri Le Guillou
35033 RENNES cedex 9

1 - Identification du centre correspondant

1.1 Responsable du centre correspondant

Nom	ROBLOT-CAZENAVE
Prénom	France
Etablissement de rattachement	CHU Poitiers
Spécialité	Maladies Infectieuses
Coordonnées complètes	2, Rue de la Milétrie – BP 577
Adresse	86021 POITIERS
Téléphone	05.49..44.39.05
Email	f.robplot@chu-poitiers.fr

1.2 Coordonnées des praticiens

Chirurgien			
Nom	GAYET	Prénom	Louis Etienne
Etablissement de rattachement	CHU Poitiers		
Spécialité	Chirurgie Orthopédique		
Coordonnées complètes	2, Rue de la Milétrie – BP 577		
Adresse	86021 POITIERS		
Téléphone			
Email	l.e.gayet@chu-poitiers.fr		
Infectiologue			
Nom	LE MOAL	Prénom	Gwénael
Etablissement de rattachement	CHU Potiers		
Spécialité	Maladies Infectieuses		
Coordonnées complètes	2, Rue de la Milétrie – BP 577		
Adresse	86021 POITIERS		
Téléphone	05.49..44.39.05		
Email	g.lemoal@chu-poitiers.fr		
Microbiologiste			
Nom	PLOUZEAU-JAYLE	Prénom	CHLOE
Etablissement de rattachement	CHU Poitiers		
Spécialité	Bactériologie		
Coordonnées complètes	2, Rue de la Milétrie – BP 577		
Adresse	86021 POITIERS		
Téléphone	05.49.44.30.52		
Email	chloe.plouzeau-jayle@chu-poitiers.fr		

1.3 Siège du centre correspondant

Nom	CHU POITIERS		
Adresse	2 Rue de la Milétrie – BP 577- 86021 POITIERS		
Téléphone du service	0549.44.39.05	Email du service	cidag@chu-poitiers.fr
N° FINESS	860.780.980		

1.4 Avenant au CPOM ARS/établissement correspondant et charte de fonctionnement

Fournir en annexe à ce document l'avenant au CPOM ARS/établissement correspondant et la charte de fonctionnement de centre correspondant liés à la reconnaissance du centre correspondant (*)

2 - Organisation du centre correspondant

Dénombrer les professionnels de l'établissement effectivement engagés dans la prise en charge des IOA complexes effectuées au sein du centre correspondant.

En effet, tous les chirurgiens orthopédistes de l'établissement ne sont pas forcément engagés dans la prise en charge des IOA complexes. Par exemple, si le centre correspondant mobilise spécifiquement 2 chirurgiens parmi les 5 de son établissement de rattachement pour les IOA complexes, l'un à 30 % ETP, l'autre à 15 % ETP cela fait un total de 2 professionnels et 0,45 ETP dédié aux IOA complexes dans l'organisation du centre correspondant.

Utiliser la mention « à la demande » lorsqu'il n'y a aucun personnel de la spécialité affecté au centre correspondant mais qu'un personnel tiers peut intervenir ponctuellement au sein du centre et à sa demande auprès des patients complexes.

Spécialités	Nombre total de professionnels de la spécialité rattachés spécifiquement au centre	ETP cumulé des professionnels de la spécialité rattachés spécifiquement au centre
Equipe chirurgicale avec au moins un chirurgien senior	2	40%
Equipe d'anesthésie-réanimation entraînée à la prise en charge de la douleur	1	10%
Equipe de microbiologistes spécialisés	2	10%

*Ce document est en annexe de l'instruction n° DGOS/PF2/2010/466 du 27 décembre 2010 relative au dispositif de prise en charge des infections ostéo-articulaires complexes

Spécialités	Nombre total de professionnels de la spécialité rattachés spécifiquement au centre	ETP cumulé des professionnels de la spécialité rattachés spécifiquement au centre
Equipe médicale en maladies infectieuses avec un infectiologue senior	3	20%
Equipe de rhumatologie	1	5%
Equipe de rééducation fonctionnelle	0	0
Psychiatre, psychologue	0	0
Service social facilitant la prise en charge d'aval	0	0

2.1 Organisation des RCP

Existe-t-il un secrétariat dédié aux RCP ? :

Oui Non

Périodicité moyenne des RCP : 1 fois par semaine

Date d'organisation de la formation sur le SI CIOA : le 27 mars 2013

Date de la première RCP réalisée avec le SI CIOA (en 2012 ou 2013) : le 23 avril 2013

2.2 Indicateurs pour les RCP :

Certains des éléments ci-dessous proviendront pour 2013 du SI CIOA en cours de déploiement.

Nombre de RCP tenues en 2012	13
Nombre total des cas (toute provenance) examinés en RCP en 2012 (si un dossier patient revient 2 fois en RCP, il s'agit alors de 2 cas)	161
Pourcentage de cas d'IOA validés comme complexes par le centre de référence en 2012	NON DISPONIBLE

3 - Activité du centre correspondant

Le PMSI restituera pour 2012 le nombre de séjours chirurgicaux en 08C56x. en 2013, l'ensemble des actes identifiés avec le code diagnostic Z76800 (même non chirurgicaux) pourront être restitués avec le PMSI et le SI CIOA fournira dès son utilisation des statistiques supplémentaires d'activité.

	Chiffres 2012	Rappel 2011
Nombre total de séjours chirurgicaux (IOA complexes + simples cumulées) (racine 08C56)	137	205
Nombre de séjours chirurgicaux pour les IOA complexes seulement (racine 08C56+passage en UM30 + diagnostic associé Z76.800)	42	75
Nombre de patients hospitalisés (racine 08C56)	137	70
A l'intérieur de l'interrégion du CIOA, répartition de la provenance des patients entre départements (en %)	Charente : 5.84% Charente-Maritime : 13.14% Indre : 0.73% Indre et Loire : 2.19% Deux-Sèvres : 16.06% Vienne : 59.85%	Charente : 7.14% Charente-Maritime : 8.57% Indre : 4.29% Deux-Sèvres : 15.71% Vienne : 60% :
Proportion de patients reçus provenant d'autres interrégions (en %)	85 : 0.73% 87 : 0.73 93 : 0.73%	33 : 1.43 % 85 : 2.86 %

*Nota : à partir de 2013, la **totalité** des actes médicaux et chirurgicaux qui correspondent aux situations complexes validées (après RCP + visa du centre de référence) devront être identifiés avec le code diagnostic A76800 afin d'être comptabilisés dans l'activité du centre IOA de référence ou correspondant.*